

ROADRANGER®



- GB Fitting instructions for : **Businesshold**
-sidewalls
-floor
- D Einbauanleitung : **Nachrüst-Verurrsystem**
-Schienprofil -Seitenbordwand
-Bodenschienen
- Teile Nummer** :

Model name	Model year	Body	Model series	
Navara	2006 →	DC / CC		
Part Number	Issue	Date	Nissan	Page
	Seitenschienen DoubleCab	05 – 2007		
	Seitenschienen King Cab	05 – 2007		
	Bodenschienen DoubleCab	05 – 2007		
	Komplettsystem DC	05 – 2007		
	Komplettsystem CC	05 – 2007		

Inhalt:

Teil 1 Positionierung der Systemschienen und Markierung der Bohrlöcher	Seite 4 bis 6
Teil2 Bohren & Winkelbefestigung	Seite 6 bis 7
Teil 3 Vorbereitung der Laderaumschutzwanne (LW)	Seite 8 bis 9
Teil 4 Montage & Nachbereitung	Seite 10 bis 11

Technische Angaben

Zugkraft 3,5 kN (350daN)

Voraussetzung zur Montage: Nicht in Verbindung mit Laderaumwannentyp Oberkannte
Die Eignung und Zugkraft der Systemschienen wurden in einem Produkthaftungstest nach DIN 75410 für Zurrpunkte in PKW-Kombi und Mehrzweck-PKW (Stand November 2005) an verschiedenen Pick-up Fahrzeugen Double-Cab und King-Cab ab Baujahr 2006 nachgewiesen.

Lieferumfang

Seitliche Systemschienen:

2 seitliche Systemschienen mit vormontierten Winkeln
32 Nieten (DoubleCab) oder 48 Nieten M10 (King-Cab)
4 Schrauben M10 (DoubleCab) oder 6 Schrauben M10 (King-Cab)
4 Muttern M10 (DoubleCab) oder 6 Muttern M10 (King-Cab)
4 Unterlegscheiben M10 (DoubleCab) oder 6 Unterlegscheiben M10 (King-Cab)

Bodenschienen:

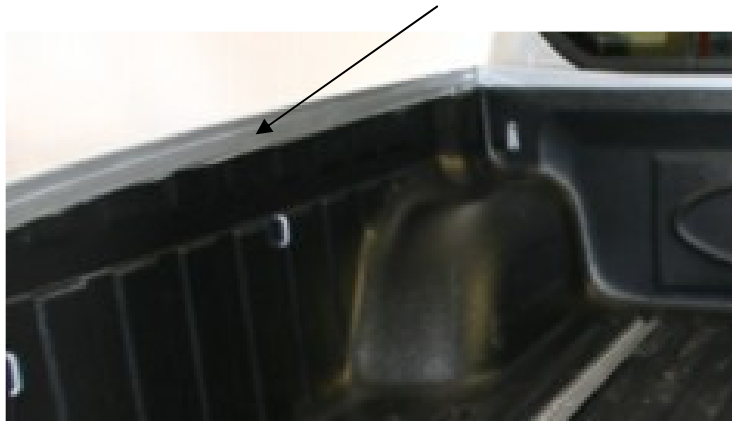
2 Systemschienen
4 blaue Plastikkappen
20 Senkkopfschrauben M5
20 selbstsichernde Muttern M5

zusätzlich benötigt wird:

Bohrmaschine
Nietzange
Stichsäge
Cuttermesser
Sprühwachs & Hohlraumwachs

Vorbereitung:

Schützen Sie die Pritschenkanten mit Klebeband. Die Laderaumschutzwanne (LW) wird während der Montage mehrfach ein und ausgebaut. Hierdurch kann es ansonsten zu Lackschäden kommen.



Kleben Sie auch die Platzierungen der Seitenschienen vorne und hinten ab, damit die Montagewinkel während der Ausrichtung keine Kratzer verursachen.

Hinweis:

Die gelieferten Spezialnieten, sind für hohe Zugkräfte ausgelegt. Beim Einsetzen der Nieten in die Bohrlöcher dürfen diese nicht gedrückt werden, da sie dann bei optimalem Sitz im Bohrloch keine vollständige Spreizung mehr erzielen können!

Niete in das nachbearbeitete Bohrloch setzen, auf genaue Passung und perfekten, schlüssigen Sitz des Montagewinkels achten! Niete mit handelsüblicher Nietenzange anziehen, bis Nietbolzen abgetrennt wird.

Wenn alle Nieten eines Montagewinkels gesetzt sind, muss dieser fest an der Karosserie sitzen.

Nur so ist eine vollständige Auslastung der Zugkraft gewährleistet.

Bei eventuellem Spiel, ist der Nietvorgang zu wiederholen.

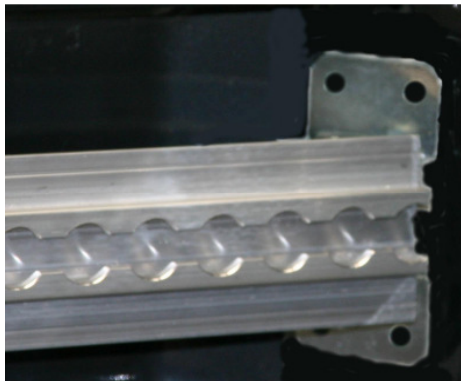
Teil 1

Positionierung der Schienen und Markierung der Bohrlöcher

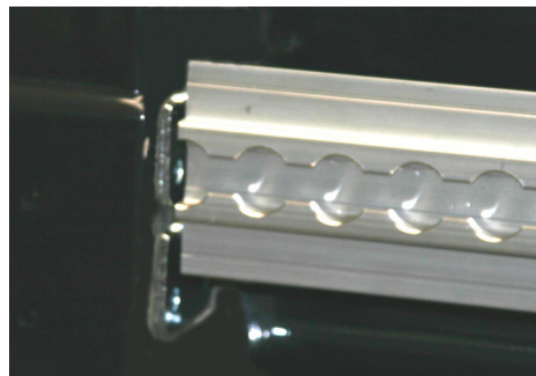
Seitliche Systemschienen:

Montieren Sie die Befestigungswinkel vorne und hinten an den Seitenschienen entsprechend Ihres Fahrzeugmodells mit Hilfe der M 10 Schraube und M 10 Stopmutter. Schraube nicht festziehen, nur handfest für Positionierung.

Doppelkabine Bug und Heck:
King Cab Bugseite:



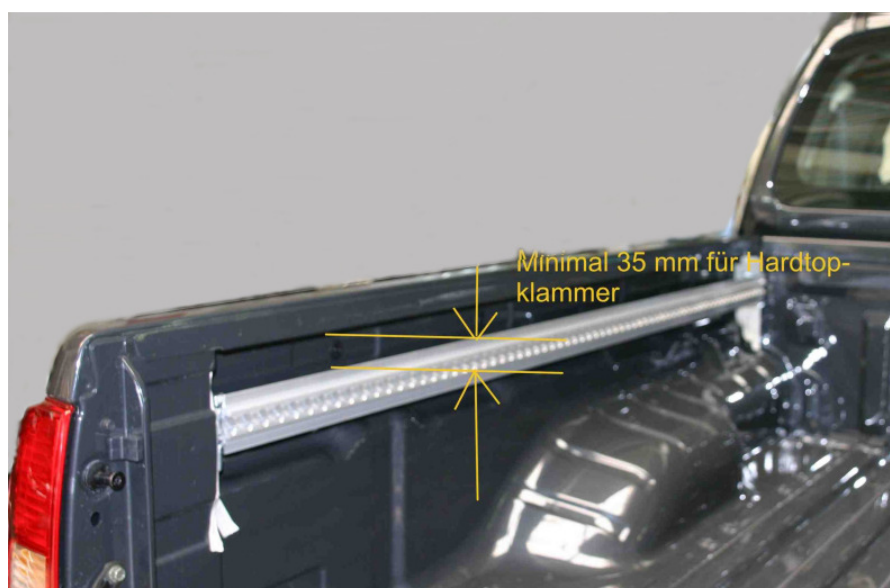
King Cab Heckseite:



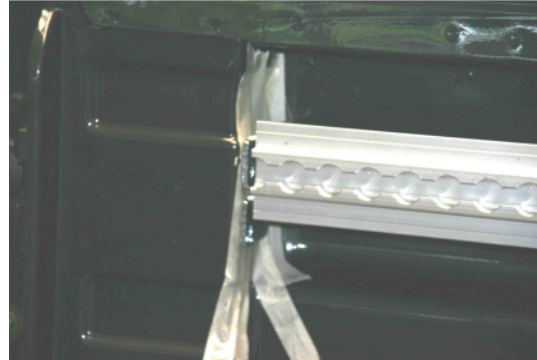
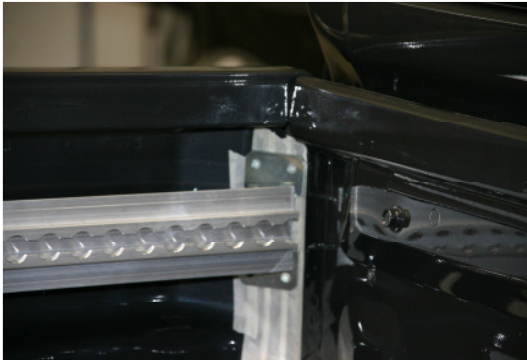
An der Bugseite werden die Winkel im 45° Winkel gestellt.

An der Heckseite sind die Winkel in direkter Linienführung mit der Schiene.

Positionieren Sie die seitlichen Systemschienen entsprechend einer Minimalhöhe von mindestens 35mm Abstand zur unteren Bordwandkante der Seitenwand. Dieser Mindestabstand wird später für eventuelle Hardtopmontageklammern benötigt.



Bei Einhaltung des Mindestabstandes in der Mitte, wird nun die Seitenschiene waagrecht ausgerichtet. Markieren Sie die Bohrlöcher der vorderen und hinteren Befestigungswinkel. Haben Sie Ihr Fahrzeug an besagter Stelle vorher abgeklebt, können Sie die Markierung leicht mit einem Stift vornehmen. Bohrlöcher die Sie nicht erreichen, werden im Nachhinein bei demontierter Schiene markiert.



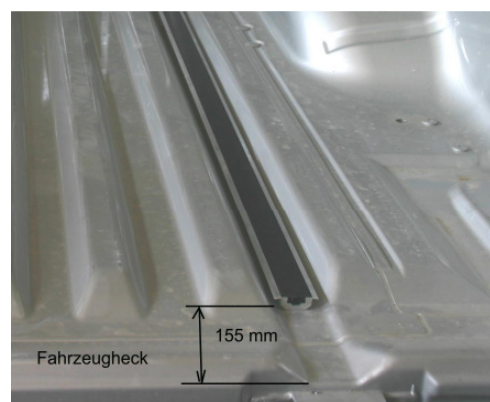
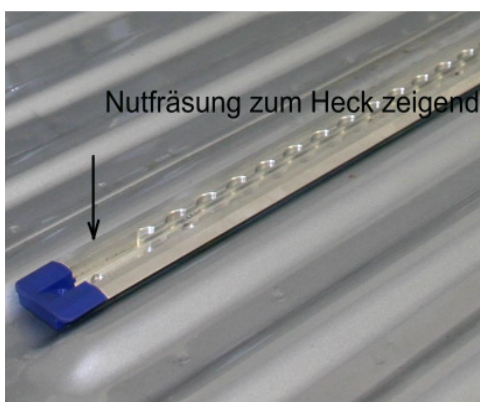
Am Rückleuchtenkasten an der Heckseite der Systemschiene, stehen die Montagewinkel leicht nach innen über. (Dies wird später von der LW überdeckt.)

Oberste innere Bohrung bei DC und CC Model liegen direkt in der erhöhten Sickenrundung!
Winkel steht leicht nach innen über.



Bodenschiene:

Auf einer Seite hat das Profil der Bodenschiene eine längliche Ausfräsung. Diese Ausfräsung muss im Heckbereich liegen.



Die Bodenschiene liegen in den beiden durchlaufenden Bodenvertiefungen der Ladefläche.

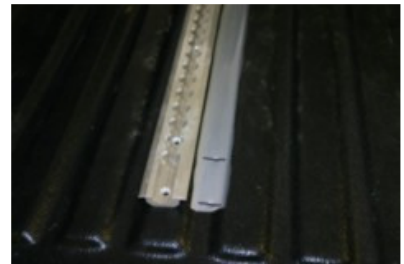
Der Abstand von Bodenheck (Scharnieranbringung) bis Anfang Bodenschiene beträgt 155 mm.

Bitte überprüfen Sie, ob die erste Bohrung sowie weitere Bohrungen (von Heckseite) in die untenliegenden Quertraversenbleche treffen. Die Bohrungen nutzen teilweise die Doppelfalze für spätere Festigkeiten. Bohrungen dürfen nicht in die Hohlkörper der Quertraversen kommen! Schiene bitte nachjustieren!



Hinweis:

Auf der Ladefläche erkennen Sie die werksseitigen Schweißpunkte, welche das obere Blech mit den darunter liegenden Quertraversen verbinden. Markieren Sie sich diese Punkte mit einem Filzstift. Positionieren Sie die Systemschiene so, dass die Löcher der Systemschiene auf den werksseitigen Schweißpunkten liegen. Somit erhalten sie die maximale Stabilität.



Markieren Sie nun die Bohrlöcher.

Teil 2

Bohren und Montage der Winkelhalterung

Bodenschiene:

Bohren Sie nun die markierten Bohrlöcher der Bodenschiene mit dem mitgelieferten 5,5 mm Bohrer.



Seitliche Systemschienen:

Demontieren Sie die Rücklichter des Fahrzeuges. Trennen Sie das Verbindungskabel und legen die Lampen an einen sicheren Ort.



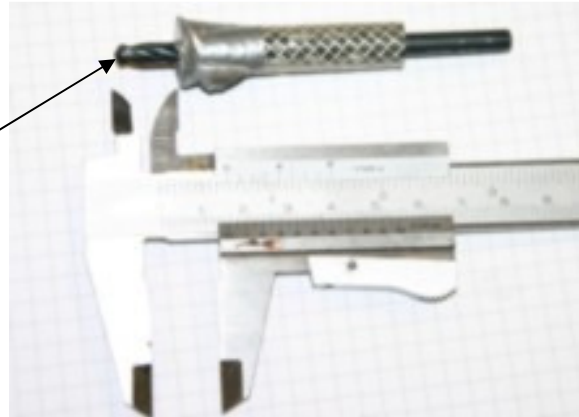
Bohren Sie nun die markierten Bohrlöcher für die seitlichen Systemschienen.

Verwenden Sie während des Bohrvorgangs einen Staubsauger um die entstehenden Bohrspäne aus den Hohlräumen fern zu halten.

Achtung!:

Beim Bohren der seitlichen Löcher ist darauf zu achten, dass das äußere Blech der Pritsche nicht durchstoßen wird. Der Bohrer ist deshalb auf eine maximale Bohrtiefe von 16 mm einzustellen.

Es empfiehlt sich durch anlegen der Systemschiene etappenweise das Lochbild zu kontrollieren um bei evtl. ungenauen Bohrungen entsprechend zu reagieren.



Korrosionsschutz an Bodenschienen und seitliche Systemschienen:

Alle Bohrlöcher sind nun zu entgraten und die entstandenen Bohrspäne zu entfernen. Die Bohrlöcher und Hohlräume sind vor Korrosion zu schützen.

Hohlräume hinter den Bohrlöchern sind mit Hohlraumwachs zu füllen. Wir empfehlen die Innenkotflügel zu demontieren um die dort befindlichen Bohrspäne zu entfernen.

Für eine evtl. spätere Korrosion der Bohrlöcher haftet die montierende KFZ Werkstatt!



Sollten Sie in Ihrem Fahrzeug keine Laderaumschutzwanne verbauen, überspringen Sie Teil 3 (Vorbereitung der Laderaumschutzwanne)

Vorbereitung der Laderaumschutzwanne (LW)

Setzen Sie die LW in die Ladefläche ein. Die Seitenwände sind nicht unter die Bordwandkante zu drücken, da die Winkel im Wege sind. Zeichnen Sie sich die Höhe der Winkel in der an der Seitenwand vorne und hinten an.



Entnehmen Sie die LW aus der Pritsche.



Schneiden Sie die Aussparungen für die Befestigungswinkel der seitlichen System-schienen mit der Stichsäge aus.

Achtung:

Die Nietschenkel des Befestigungswinkels am Fahrzeugblech werden nicht ausgeschnitten. Diese sind später durch die Ladewanne verdeckt. Die Aussparung hat eine Größe von ca. 35 mm x 55 mm



Setzen Sie die LW erneut ein. Beginnen Sie mit einem Seitenteil und lassen die LW in die Ladefläche rutschen. Sind die Ausschnitte für die Haltewinkel richtig, bringen Sie durch Anheben des Bodenteils der LW die 2. Seite unter die Bordwandkante. Wenn alle Ausschnitte passen können Sie mit der Bohrung des Bodenschienenausschnittes beginnen. Passen die Seitenteile noch nicht spannungsfrei, entfernen Sie die LW und überarbeiten die Ausschnitte erneut. LW muss spannungsfrei in der Ladefläche liegen.

Bodenschienen:

Bohren Sie von unten jeweils die LW an der vorderen und hinteren Bohrung der Systemschienen durch. Entnehmen Sie die LW wieder und markieren sich mittels der Bodenschiene den notwendigen Ausschnitt. *Die Flügel der Bodenschiene müssen später die LW am Boden halten.* Schneiden Sie nun mit der Stichsäge den Boden der Sicke heraus. Schlitzbreite min. 35 mm, max. 40 mm



Unterschiedliche Erscheinungsbilder der Ladewannenprofile durch verschiedene Hersteller sind möglich.

Für die Nacharbeit und die Einarbeitung der blauen Endkappen empfiehlt sich ein Cuttermesser.

Machen Sie einen letzten Test und montieren die LW in die Ladefläche. Sollten noch kleine Nacharbeiten nötig sein, können diese ebenfalls vor Ort mit dem Messer gemacht werden.

Entnehmen Sie die Laderaumschutzwanne aus der Pritsche.

Teil 4

Montage & Nacharbeit

Die Montage erfolgt nun in folgender Reihenfolge:

1. Vernietung der Seitenschienen Winkel
2. Montage der Laderaumschutzwanne sofern vorhanden. Entsprechende Korrosionsschutzmaßnahmen treffen
3. Bodenschienen verschrauben
4. Endkappen montieren
5. Seitenschienen anbringen und verschrauben

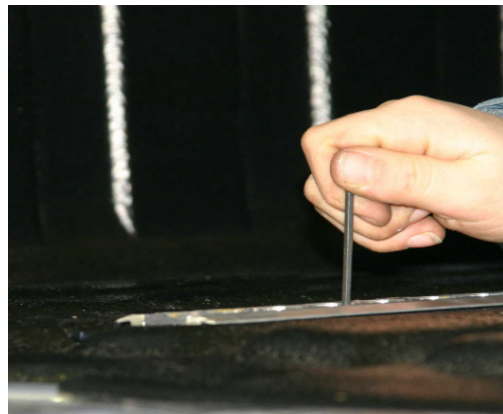
Seitliche Systemschienen:

Montieren Sie nun die Winkel der seitlichen Systemschienen mit den mit gelieferten Nieten. Achten Sie darauf, dass die Niete fest angezogen sind, also nicht locker sind. Andernfalls wird nicht die volle Zugstabilität erreicht.



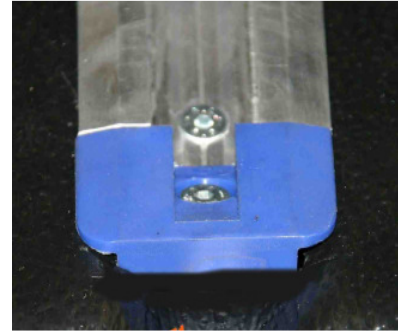
Setzen Sie nun die Laderaumschutzwanne wieder in die Ladefläche (falls vorhanden). Die Schutzwanne wird im Normalfall jetzt nicht mehr entfernt.

Es empfiehlt sich deshalb die Ladefläche zuvor zu reinigen. Um eine Korrosion und Scheuerstellen unter der Ladefläche zu vermeiden empfehlen wir die gesamte Ladefläche mit Schutzwachs zu behandeln.



Montieren Sie die Bodenschienen mit Hilfe der mitgelieferten Senkkopfschrauben, Unterlegscheiben und Selbstsichernden Muttern.

Positionieren Sie die blauen Endkappen an die Bodenschienen vorn und hinten. Hierzu muss im Regelfall die Aussparung der Laderaumschutzwanne mit einem Cuttermesser noch nachbearbeitet werden. Bohren Sie durch das vorgegebene Loch der Endkappe schräg in die Ladefläche. Nutzen Sie als Führung beim Bohren das vorgegebene Loch der Endkappe. Entfernen Sie die Endkappe, entgraten das Bohrloch und schützen Sie dieses vor Korrosion. Montieren Sie die Endkappe mit Senkkopfschraube, Selbstsichernde Mutter oder wahlweise mit einer Niete.



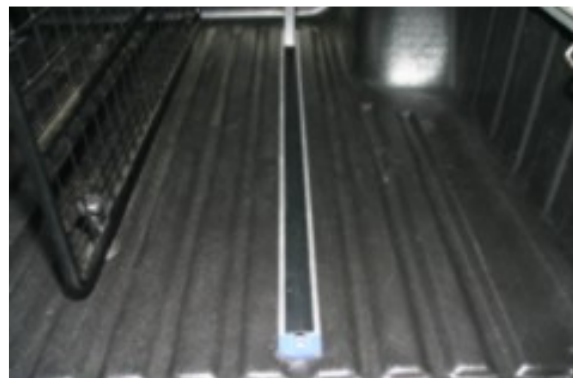
Montieren Sie nun die seitlichen Systemschienen an den montierten Winkeln. Hierzu verwenden Sie Schrauben und Selbstsichernden Muttern M10. Im Heckbereich ist die Schraube von unten nach oben durchzuschieben und im Frontbereich von oben nach unten. Ziehen Sie die Schrauben fest an, so dass die Systemschienen fest im Befestigungswinkel sitzen.

Alle Schienen haben nun einen festen Sitz. Montieren Sie die Rücklichter des Fahrzeugs und kontrollieren Sie diese auf einwandfreie Funktion.

Nachbereitung

Behandeln Sie alle Schraubverbindungen (insbesondere die Muttern auf der Unterseite der Pritsche), Nietverbindungen und Befestigungswinkel mit Sprühwachs um eine Korrosion der Verbindungselemente langfristig zu vermeiden.

Befestigen Sie nun die Gummischutzleiste über die Bodenschienen.



Road Ranger GmbH & Co. KG
Tel.0049 (0) 811 – 905710 Fax. 0049 (0) 811 – 905710
E-mail: info@roadranger.de www.roadranger.de